



# XIV CONGRESSO IBÉRICO sobre RECURSOS GENÉTICOS ANIMAIS

VILA REAL 12 a 14 de SETEMBRO de 2024



## CABRA BRAVIA E BALDIOS: UMA SINERGIA SUSTENTÁVEL NAS MONTANHAS DO NORTE DE PORTUGAL

Rio Costa H.<sup>1</sup>, Castro M.<sup>2</sup>, Gomes P.<sup>3</sup> e Castro J.<sup>4</sup>

<sup>1</sup> ANCABRA - Associação Nacional de Criadores de Cabra Bravia, Rua Dr. Francisco Gomes da Costa, Bloco 4 R/Ch Esq., 5450-026 Vila Pouca de Aguiar, PORTUGAL.

<sup>2</sup> SusTEC – Laboratório Associado para a Sustentabilidade e Tecnologia nas regiões de montanha, Campus Santa Apolónia, 5300-253 Bragança, PORTUGAL

<sup>3</sup> BALADI – Federação Nacional dos Baldios, Rua Marechal Teixeira Rebelo, Prédio dos Quinchosos, Loja T, 5000-525 Vila Real, PORTUGAL.

<sup>4</sup> IPB - Instituto Politécnico de Bragança, Campus de Santa Apolónia 5300-253 Bragança, PORTUGAL



### ABSTRACT

The Bravia goat breed is an indigenous breed of Portugal, currently at risk of extinction, particularly adapted to mountainous and hard-to-reach regions. This breed stands out for its hardiness and ability to make use of limited and low-quality food resources. The Bravia goat is raised using traditional practices in extensive systems, relying on transhumant grazing, predominantly in communal land (baldio). Baldios are areas of communal ownership, collectively managed by local communities, enabling the preservation of traditional grazing practices and the sustainable use of natural resources. To demonstrate the relationship between Bravia goat farms and communal lands, an approach based on geospatial data from farms registered in the respective Genealogical Book and from communal territories was used. The comparative analysis shows that the highest concentration of Bravia goat farms coincides with areas where communal lands (baldios) exist, suggesting a strong synergistic relationship between Bravia goat farming and these communal lands. This highlights the importance of these communal areas for the sustainability of grazing practices typical of the Bravia goat.

### INTRODUÇÃO

A raça caprina Bravia é uma raça autóctone de Portugal em risco de extinção, particularmente adaptada às regiões montanhosas e de difícil acesso. Esta raça destaca-se pela sua rusticidade e capacidade de aproveitar recursos alimentares limitados e de baixa qualidade. A cabra Bravia é explorada recorrendo a práticas tradicionais, em sistemas extensivos com recurso ao pastoreio de percurso, predominantemente no baldio. Os baldios são territórios de propriedade comunitária, geridos coletivamente pelas comunidades locais, permitindo a preservação de práticas de pastoreio tradicionais e o uso sustentável dos recursos naturais.



Figura 1 – Cabras bravias do ecótipo do Alvão.



Figura 2 – Cabras bravias do ecótipo do Gerês.

### MATERIAL E MÉTODOS

Para demonstrar a relação das explorações da cabra Bravia com os baldios, utilizou-se uma abordagem baseada em dados geoespaciais das explorações registadas no respetivo Livro Genealógico e dos territórios comunitários. As principais etapas metodológicas foram: (a) a compilação e organização dos dados geoespaciais sobre a localização das explorações de cabra Bravia e a distribuição dos baldios através dos registos disponibilizados pela ANCABRA, BALADI, ICNF, iSIP e DGT; (b) a análise geoespacial com recurso a Sistemas de Informação Geográfica (SIG) para mapear a distribuição das explorações e identificar a sobreposição com os territórios baldios; (c) a visualização e discussão comparativa da sobreposição dos dois mapas que evidenciam a distribuição das explorações e a extensão dos baldios.

### RESULTADOS E DISCUSSÃO

A análise comparativa evidencia que a maior concentração das explorações de cabra Bravia coincide com locais onde existem áreas de baldio, sugerindo que existe uma forte relação sinérgica das explorações de cabra Bravia em relação a estas terras comunitárias, demonstrando a importância destes espaços comunitários para a sustentabilidade das práticas de pastoreio, típicas da cabra Bravia.

Recomenda-se a implementação de políticas de apoio à gestão integrada dos baldios e à preservação das práticas tradicionais de pastoreio, assegurando a continuidade da utilização sustentável destes recursos. Há uma necessidade em reconhecer a função dos pastores a qual inclui, a manutenção destes territórios e serviços ecossistémicos fundamentais, como a prevenção de incêndios florestais, a conservação da biodiversidade e a regulação dos ciclos da água e do carbono. Só com políticas agrícolas ajustadas à realidade silvopastoril, que majorem o uso forrageiro das áreas arbustivas e florestais, em sentido inverso da regulamentação atual, se poderá promover a justa remuneração dos serviços ecossistémicos prestados pelos criadores da raça caprina Bravia. Esta cabra é "bravia" porque viver nos baldios é o melhor que sabe fazer.

### REFERÊNCIAS E BIBLIOGRAFIA

- <https://ancabra.pt>
- Instituto de Financiamento da Agricultura e Pescas. (n.d.). Publico ISIP. <https://publico-isip.ifap.pt/web/index.aspx>
- Instituto da Conservação da Natureza e das Florestas (ICNF). (n.d.). Perímetros florestais - SIGICNF. <https://sig.icnf.pt/portal/home/item.html?id=17d16c60370b4967959e12cc3602d6d6>
- Direção-Geral do Território. (2018). Carta de Uso e Ocupação do Solo para 2018. <https://www.dgterritorio.gov.pt/Carta-de-Usa-e-Ocupacao-do-Solo-para-2018>

### AGRADECIMENTOS

Aos criadores de cabra bravia. Pois eles realmente entendem e conseguem definir, com uma simples palavra, a essência desta cabra. Essa palavra é "bravia".

Esta investigação foi financiada por fundos nacionais portugueses através da Fundação para a Ciência e Tecnologia (FCT) no âmbito do projeto PASTOPRAXIS Respostas adaptativas locais da pastorícia às alterações climáticas no Parque Natural de Montesinho (Portugal)-(MTS/CAC/0028/2020) e por fundos europeus através do programa LIFE " Towards the conservation and management of resilient agroforestry systems through silvopastoralism – (101074445 — LIFE21-CCA-ES-LIFE SILFORE)

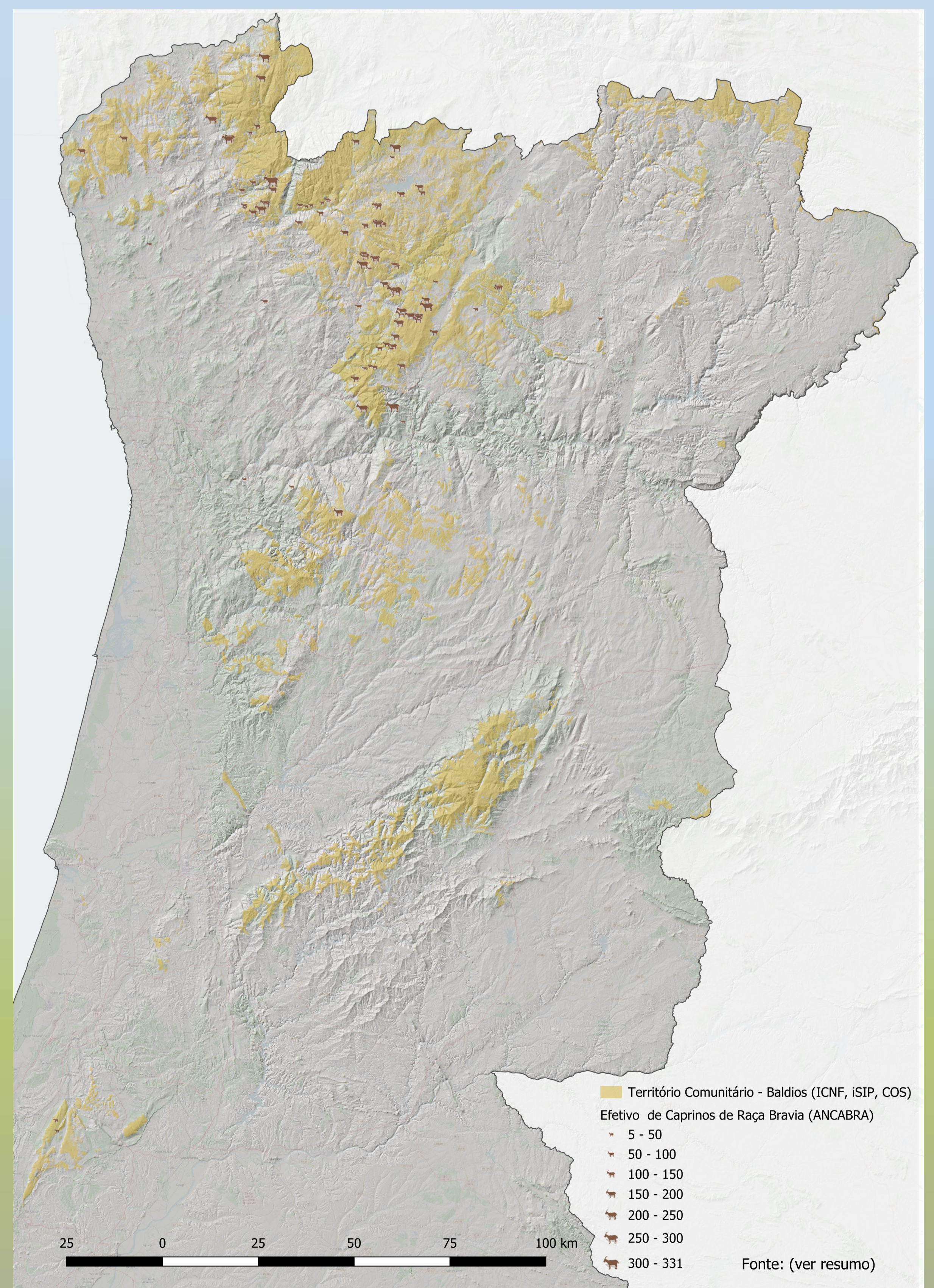


Figura 3 – mapa com a distribuição das explorações de cabra Bravia e com o território de baldios



Fundação para a Ciência e a Tecnologia



PROGRAMA DE DESENVOLVIMENTO RURAL 2014-2020

